

## Neoplasia intraepitelial córneo-conjuntival. A propósito de un caso

### Corneal -conjunctival intraepithelial neoplasia. A propos of a case

**Dra. Jamilett Navarro Vivó, Dra. Norma Herrera Hernández, Dr. Antonio Morejón Sanz**

Hospital Universitario Clínico Quirúrgico Comandante Faustino Pérez Hernández.  
Matanzas, Cuba.

---

#### RESUMEN

La neoplasia intraepitelial córneo-conjuntival, es una entidad nosológica muy poco frecuente en la consulta de Oftalmología del Hospital Universitario Clínico Quirúrgico Comandante Faustino Pérez Hernández, de Matanzas. Sin embargo, en el presente año se han diagnosticado, según estadísticas e informe de anatomía patológica, tres casos en dos de las consultas especializadas, lo que motivó la presentación de este caso. Se trata de un paciente de 81 años de edad, que acudió a consulta en el mencionado hospital en el mes de marzo de 2011, pues desde hacía seis meses presentaba enrojecimiento de su ojo derecho. Al examen oftalmológico se constató lesión blanquecina, nodular de bordes irregulares, que se extendía desde conjuntiva bulbar externa a limbo y tercio externo de la córnea con tres lesiones satélites nodulares en región paracentral. Se le realizó el diagnóstico de neoplasia intraepitelial córneo-conjuntival, que fue corroborado mediante el estudio anatómo-patológico de la biopsia. En estos momentos se mantiene asintomático, con evolución satisfactoria.

**Palabras clave:** enfermedad de Bowen, neoplasia intraepitelial, carcinoma intraepitelial.

---

## ABSTRACT

We expose the case of a patient, aged 81 years old, a fisherman, who assisted the consultation of the Teaching Clinico-surgical Hospital Comandante Faustino Pérez Hernández, of Matanzas, in March 2011, because of a reddening of his right eye during the last six months. At the ophthalmologic examination we found a whitish, nodular lesion with irregular edges extended from the external bulbar conjunctive to the limbus and external third of the cornea with three satellital nodular lesions in the paracentral region. We diagnosed a corneal-conjunctival intra-epithelial neoplasia, being corroborated through the anatomopathologic study of the biopsy. Currently he is asymptomatic, with a satisfactory evolution.

**Key words:** Bowen disease, intraepithelial neoplasia, intraepithelial carcinoma.

---

## INTRODUCCIÓN

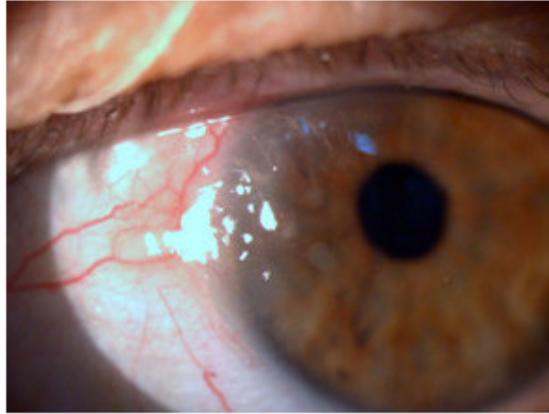
La enfermedad de Bowen o carcinoma intraepitelial, es una entidad nosológica que se presenta con mayor frecuencia en personas mayores de 60 años. Puede localizarse en cualquier sitio de la superficie de piel o mucosa.<sup>(1,2)</sup>

Clínicamente, estas lesiones tienen un aspecto gelatinoso, nodular, blanquesino y opaco, localizadas generalmente en el limbo esclero-corneal o muy próximas a este.<sup>(3-6)</sup> Desde el punto de vista histológico, se observan células pleomórficas y atípicas en el espesor del epitelio conjuntival o corneal, con absoluta integridad de la membrana basal; característica histológica que lo diferencia del carcinoma epidermoide invasivo.<sup>(7-10)</sup>

Dentro del espectro de las displasias córneo-conjuntivales, representa el extremo de mayor malignidad, por lo que el tratamiento de elección es la intervención quirúrgica, donde se realiza la resección completa de la lesión con margen oncológico.<sup>(11-13)</sup> Lo que motiva el presente trabajo es la escasa incidencia de esta enfermedad en la consulta de Oftalmología del Hospital Universitario Clínico Quirúrgico Comandante Faustino Pérez, de Matanzas y sin embargo, en el año actual ya han sido diagnosticados tres casos.

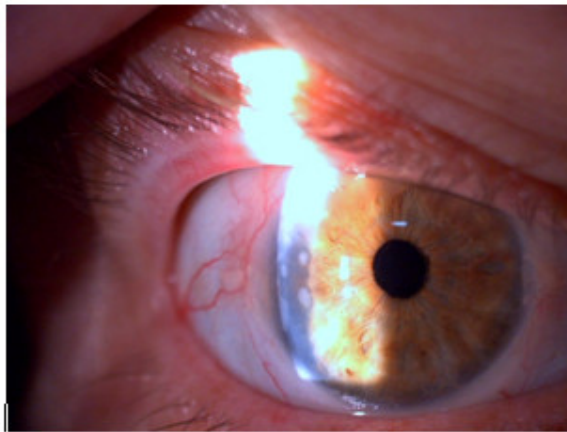
## PRESENTACIÓN DEL CASO

Se presenta a un paciente de 81 años, con antecedentes de salud, y de realizar labores de pesca con exposición frecuente al sol por más de 20 años, que acude a consulta porque hace alrededor de seis meses comenzó a notar enrojecimiento de su ojo derecho (OD) de forma ocasional, sin otra sintomatología. (Fig. 1)



**Fig 1.** Gran dilatación vascular en sector temporal  
De conjuntiva vulvar.

Al realizar el examen biomicroscópico de anexos y segmento anterior con lámpara de hendidura, se constata lesión de aspecto gelatinoso, blanquecina, nodular de bordes irregulares, que se extendía desde conjuntiva bulbar externa (2 mm en H-9), limbo y tercio externo de la córnea (desde H-8 a H-12), con tres lesiones satélites pequeñas, nodulares y opacas en región paracentral. (Fig. 2)

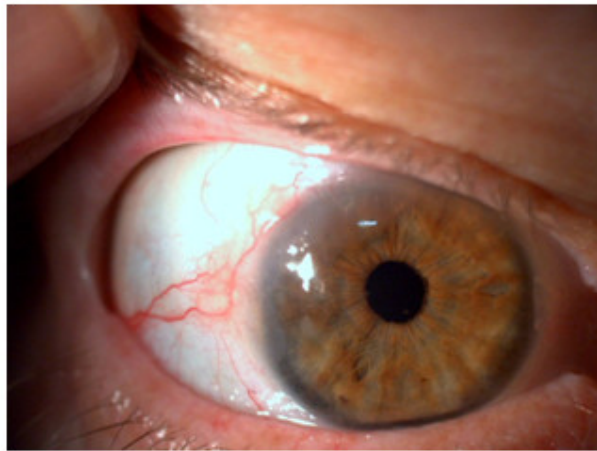


**Fig 2.** Múltiples lesiones blanquesinas que abarcan tercio externo de córnea,  
limbo y conjuntiva bulbar adyacente.

## DISCUSIÓN

Se analiza un paciente de 81 años de edad, con antecedentes de exposición frecuente al sol que acudió a consulta en el mes de marzo de 2011, por presentar enrojecimiento de su OD y se le diagnostica una neoplasia intraepitelial córneo-conjuntival.

Coincidiendo con la literatura consultada, esta entidad nosológica aparece fundamentalmente en pacientes mayores de 60 años de edad. Es uno de los tumores más frecuentes de la superficie ocular. Son lesiones gelatinosas, sésiles o papilomatosas, con tendencia a la extensión difusa superficial, generalmente en la hendidura interpalpebral, afectando al limbo con bordes mal definidos y suelen extenderse sobre el epitelio corneal.<sup>(2,3,12,13)</sup> (Fig. 3)



**Fig 3.** Mala definición de los bordes de la lesión.

Como factor de riesgo asociado, se destaca la exposición a radiaciones ultravioletas, lo cual constituye un antecedente importante en este caso. El aspecto inmunológico suele estar más comprometido en ancianos que en pacientes jóvenes, elemento importante a considerar porque aumenta el riesgo de desarrollar este tipo de neoplasia. Se plantea, además, la infección por el virus del papiloma humano y la infección por el virus de la inmunodeficiencia humana.<sup>(11-14)</sup> Otros factores que pueden relacionarse con esta entidad son hábitos dietéticos inadecuados, alcoholismo, tabaquismo, exposición a sustancias químicas como derivados del petróleo, aceites industriales, etc.<sup>(15)</sup>

## REFERENCIAS BIBLIOGRÁFICAS

1. Shousha MA, Karp CL, Perez VL, Hoffmann R, Ventura R. Diagnosis and management of conjunctival and corneal intraepithelial neoplasia using ultra high-resolution optical coherence tomography. *Ophthalmology*. 2011 Aug; 118(8): 1531-7. Citado en PubMed; PMID 21507486.

2. Ishijima K, Kase S, Noda M, Ishida S. Pyogenic granuloma developing rapidly after excision of corneal/conjunctival intraepithelial neoplasia. *Nihon Ganka Gakkai Zasshi*. 2010 Dec; 114(12):1036-9. Citado en PubMed; PMID 21268819.
3. Alomar TS, Nubile M, Lowe J, Dua HS. Corneal intraepithelial neoplasia: in vivo confocal microscopic study with histopathologic correlation. *Am J Ophthalmol*. 2011 Feb; 151(2):238-47. Citado en PubMed; PMID 21168809.
4. Saornil MA, Becerra E, Méndez MC, Blanco G. Conjunctival Tumors. *Arch Soc Esp Oftalmol*. 2009 Jan; 84(1):7-22. Citado en PubMed; PMID 19173134.
5. Portero-Benito A, Sánchez-Mannarelli F, Carreño-Salas E, Muñoz MF, Saornil MA. Spectrum of conjunctival tumors in an ocular oncology unit: review of 314 cases. *Acta Ophthalmol Scand* [Internet]. 2008 [citado 14 Ene 2012]; 86(Sup s243). Disponible en: <http://onlinelibrary.wiley.com/doi/10.1111/j.1755-3768.2008.667.x/abstract>.
6. Kheirkhah A, Mahbod M, Farzbod F, Zavareh MK, Behrouz MJ, Hashemi H. Repeated applications of impression cytology to increase sensitivity for diagnosis of conjunctival intraepithelial neoplasia. *Br J Ophthalmol*. 2012 Feb; 96(2):229-33. Citado en: PubMed; PMID 21498806.
7. Morishige N, Teranishi S, Kondo T, Nishida T. Abnormal cytokeratin expression in low-grade conjunctival intraepithelial neoplasia. *Clin Experiment Ophthalmol*. 2010 Dec; 38(9):899-900. Citado en PubMed; PMID 20572825.
8. Pournaras JA, Chamot L, Uffer S, Zografos L. Conjunctival intraepithelial neoplasia in a patient treated with tacrolimus after liver transplantation. *Cornea*. 2007 Dec; 26(10):1261-2. Citado en PubMed; PMID 18043187.
9. Birkholz ES, Goins KM, Sutphin JE, Kitzmann AS, Wagoner MD. Treatment of ocular surface squamous cell intraepithelial neoplasia with and without mitomycin C. *Cornea*. 2011 Jan; 30(1):37-41. Citado en PubMed; PMID 20861726.
10. Sturges A, Butt AL, Lai JE, Chodosh J. Topical interferon or surgical excision for the management of primary ocular surface squamous neoplasia. *Ophthalmology* 2008; 115: 1297-1302. Citado en PubMed; PMID 18294690.
11. Portero-Benito A, Sánchez-Mannarelli F, Carreño-Salas E, Muñoz MF, Saornil MA. Spectrum of conjunctival tumors in an ocular oncology unit: review of 314 cases. *Acta Ophthalmol Scand* 2008; S243: 667.
12. Scott IU, Karp CL, Nuovo GJ. Human papillomavirus 16 and 18 expression in conjunctival intraepithelial neoplasia. *Ophthalmology* 2002; 109: 542-547. Citado en PubMed; PMID 11874759.
13. Nijhawan N, Ross MI, Diba R, Ahmadi MA, Esmali B. Experience with sentinel lymph node biopsy for eyelid and conjunctival malignancies at a cancer center. *Ophthal Plast Reconstr Surg* [Internet]. 2004 [14 Ene 2012]; 20:291-5. Disponible en: [http://journals.lww.com/ops/Abstract/2004/07000/Experience\\_With\\_Sentinel\\_Lymph\\_Node\\_Biopsy\\_for.8.aspx](http://journals.lww.com/ops/Abstract/2004/07000/Experience_With_Sentinel_Lymph_Node_Biopsy_for.8.aspx).

14. Toledano Fernández N, García Sáenz S, Díaz Valle D, Arteaga Sánchez A, Segura Bedmar M, Lorenzo Giménez S, et al. Empleo de interferon Alfa-2B para el tratamiento de carcinomas conjuntivales intraepiteliales en casos seleccionados. Arch Soc Esp Oftalmol [Internet]. 2003 [citado 12 Ene 2012]; 78:265-71. Disponible en: [http://scielo.isciii.es/scielo.php?script=sci\\_arttext&pid=S0365-66912003000500006](http://scielo.isciii.es/scielo.php?script=sci_arttext&pid=S0365-66912003000500006).

15. Font RL, Croxatto O, Rao N. Tumors of the eye and ocular adnexa. Washington, DC: American Registry of Pathology & Armed Forces Institute of Pathology; 2006 p. 1-40.

Recibido: 6 de Mayo de 2012.

Aceptado: 16 de Junio de 2012.

*Jamilett Navarro Vivó*. Hospital Universitario Clínico Quirúrgico Comandante Faustino Pérez Hernández. Carretera Central Km 101. Matanzas, Cuba. Correo electrónico: [jamilettnavarro.mtz@infomed.sld.cu](mailto:jamilettnavarro.mtz@infomed.sld.cu)

#### **CÓMO CITAR ESTE ARTÍCULO**

Navarro Vivó J, Herrera Hernández N, Morejón Sanz A. Neoplasia intraepitelial córneo-conjuntival. A propósito de un caso. Rev Méd Electrón [Internet]. 2012 Jul-Ago [citado: fecha de acceso]; 34(4). Disponible en: <http://www.revmatanzas.sld.cu/revista%20medica/ano%202012/vol4%202012/tema10.htm>